

## ملخص دروس الجغرافية للسنة 2 اعدادي

[www.tata.fr.ma](http://www.tata.fr.ma)

[hassan1tata@yahoo.fr](mailto:hassan1tata@yahoo.fr)

=====

### المغرب: موقع استراتيجي

**مقدمة:** يساهم الموقع المتميز لأي دولة في انفتاحها على العالم و اتساع إشعاعها الحضاري و تطور مجالاتها الاقتصادية، فما هي مميزات الموقع المغربي؟ وما هي انعكاساته على التنمية؟

#### 1 - يقع المغرب وسط العالم :

أ - يلاحظ من خريطة العالم أن المغرب يقع في أقصى شمال غرب إفريقيا مطلا على أمريكا عبر المحيط الأطلسي ، و لا يفصله عن أوروبا إلا مضيق جبل طارق

ب - يقع المغرب بين خطي العرض: 21° شمالا و 36° شمالا و بين خطي الطول: 1° غربا و 17° غربا

#### 2 - ينتمي المغرب لعدة مجموعات جغرافية :

أ - يتوفر المغرب على واجهة بحرية **متوسطة** يبلغ طولها: 450 Km شمالا و واجهة **محيطية** يصل طولها إلى : 3050 km غربا و يحد ه من جهة الشرق : **الجزائر** و من جهة الجنوب : **موريتانيا**

ب - ينتمي المغرب لعدة مجموعات من الدول منها : مجموعة بلدان حوض البحر الأبيض المتوسط ، مجموعة بلدان العالم العربي ، مجموعة بلدان العالم الإسلامي، مجموعة بلدان المغرب العربي...

ج - المغرب دولة جذورها في إفريقيا و أوقها في أوروبا و بذلك يستفيد المغرب من موقعه

### المغرب: تضاريس و موارد سطحية متنوعة

**مقدمة:** يعتبر التنوع من أهم الصفات التي تطبع المغرب في جميع المجالات الطبيعية و البشرية ، فأين يظهر هذا التنوع على مستوى التضاريس و الموارد السطحية؟

#### I - يتكون المغرب من عدة وحدات تضاريسية :

#### 1 - تتشكل التضاريس الجبلية من عدة سلاسل :

السلاسل	الموقع	أعلى القمم
جبال الريف	شمال المغرب	تدغين m2456
الأطلس المتوسط	بين واد العبيد و ممر تازة	أبو ناصر m3340
الأطلس الكبير	من سواحل المحيط إلى الحدود الجزائرية ( ج غ إلى ش ش )	توبقال m4165
الأطلس الصغير	الجنوب	سروا m3304

## 2- يضم المغرب عدة هضاب و سهول :

الموقع	الأسماء	
في الشرق	ملوية	السهول
الواجهة الساحلية الغربية	الغرب - الشاوية - دكالة - عبدة - سوس	
المناطق الداخلية	نادلة - الحوز - تافيلالت - درعة	
الوسط	سايس .هضبة الفوسفات - الهضبة الوسطى	الهضاب
المغرب الشرقي	الهضاب العليا	
المناطق الجنوبية	كبير - كم كم - درعة - طرفاية - الكعدة	الحمادات

## II - يتوفر المغرب على عدة موارد سطحية :

### 1 - تختلف الأنهار في المغرب من منطقة لأخرى:

النهر	الجريان		التصريف		الصبوب	
	دائم	موسمي	داخلي	خارجي	متوسط	ضعيف
ملوية	*			*	*	
اللكوس	*			*	*	
سبو	*			*		*
أم الربيع	*			*		*
أبورقراق	*			*		*
سوس	*			*	*	
درعة		*	*			*
زيز		*	*			*

## 2 - يتنوع الغطاء النباتي في المغرب من منطقة لأخرى:

\* تنتشر الغابات في المناطق الجبلية الرطبة و تتشكل من أشجار البلوط الأخضر و الصنوبر و الأرز إضافة إلى غابة البلوط الفليني في المعمورة ، أما سهوب الحلفاء فنجدها في المناطق الشبه جافة شرقا ....

## التدرب على رسم و قراءة المبيانات المناخية

### مقدمة :

يعتبر المبيان المناخي من بين وسائل التعبير الجغرافي، و يتطلب رسمه الإلتزام بمجموعة من الخطوات و تطبيق القواعد و التقنيات الخاصة بتمثيل التساقطات و درجات الحرارة . فكيف أرسم مبيانا مناخيا ؟ و ما هي خطوات قراءته؟

### 1 - يتركز رسم مبيان مناخي على عدة خطوات :

#### أ - إعداد إطار للإشتغال عليه :

- \* أحضر وسائل رسم المبيان :  
+ الورق الميلمترى  
+ قلم الرصاص + قلم أزرق لتمثيل التساقطات + قلم أحمر لتمثيل الحرارة
- \* أرسم 3 محاور:  
+ محور أفقي يتضمن أشهر السنة الميلادية ال: 12 مرتبة من اليسار إلى اليمين ( أفصول الشهور )  
+ محور عمودي على اليمين مدرج خاص بدرجات الحرارة يعلوه رمز الحرارة ( السيليسيوس °C ) ( أرتوب الحرارة سلم الحرارة )  
+ محور عمودي أرتوب التساقطات مدرج بكميات التساقطات يعلوه رمز التساقطات mm

### ب - إنجاز رسم المبيان :

- \* تستعمل الأعمدة لتمثيل التساقطات
- \* يستعمل المنحنى لتمثيل الحرارة
- \* أضع عنوانا مناسباً للمبيان

### 2 - تركز قراءة المبيان على عدة خطوات:

بعد التعرف على المبيان مرتكزا على عنوانه

#### أ - أتبع النظام الحراري السنوي :

- \* استخراج الشهور الأكثر حرارة و أحدد فصلها
- \* استخراج الشهور الأقل حرارة و أحدد فصلها
- \* أحسب المدى الحراري السنوي

#### ب - أتبع أعمدة النظام المطري السنوي :

- \* استخراج الشهور الأكثر تساقطات و أحدد فصلها
- \* استخراج الشهور الأقل تساقطات و أحدد فصلها
- \* أحسب المجموع السنوي للتساقطات

## سكان المغرب: دراسة ديمغرافية

### مقدمة :

من خلال الإحصاء العام للسكان يلاحظ أن عدد المغاربة عرف التزايد السريع خلال فترة وجيزة. فكيف يفسر هذا التضاعف في ساكنة المغرب؟ و ما هي انعكاسات التزايد السريع على الأوضاع الإجتماعية للسكان؟

### 1 - يتزايد عدد سكان المغرب بسرعة مما يؤثر على البنية الديمغرافية :

#### أ - عرف المغرب انفجارا ديمغرافيا :

السنوات	1960	1971	1982	1994	2004
عدد السكان نسمة بمليون	11.6	15.37	20.41	26.07	30

- \* يلاحظ أن عدد سكان المغرب يتزايد بسرعة نتيجة ارتفاع في نسبة الولادات و انخفاض في نسبة الوفيات مما يؤدي إلى ارتفاع في نسبة النكاثر الطبيعي
- \* ترتفع نسبة سكان المدن و تنخفض نسبة سكان البوادي نتيجة الهجرة القروية

#### ب - يتكون سكان المغرب من 3 فئات مختلفة:

- \* يضم هرم أعمار ساكنة المغرب من 3 فئات هي: فئة الصغار الذين تقل أعمارهم عن 15 سنة ، و فئة الشباب الذين تتراوح أعمارهم بين 15 و 60 سنة و أخيرا فئة الشيوخ الذين تفوق أعمارهم سن الستين، و تمثل فئة الشباب نسبة السكان النشيطين و هم الأكثر بين الساكنة
- \* يتوزع السكان النشيطون في المغرب بين القطاعات الإقتصادية على الشكل التالي:

الأول القطاع	الثاني القطاع	الثالث القطاع
35 %	24 %	41 %

### 2 - تختلف الكثافة السكانية المغربية من منطقة لأخرى:

- \* الكثافة السكانية هي عدد السكان في Km<sup>2</sup>

\* يلاحظ من الخريطة أن الكثافة السكانية متفاوتة حسب الموقع إذ تفوق **100 hab/Km<sup>2</sup>** في الجهات الشمالية الغربية ذات المناخ الملائم و الثروات الاقتصادية الكثيرة في حين تقلص الكثافة السكانية كلما اتجهنا نحو الشرق و الجنوب أو الجبال نظرا لصعوبة الظروف الطبيعية و الإفتقار إلى الموارد الاقتصادية حيث تقل الكثافة السكانية عن : **25 hab/Km<sup>2</sup>**

## المغرب : ملف و مؤشر التنمية البشرية

### مقدمة :

يعتبر مؤشر التنمية من الوسائل التي تمكن من التمييز بين الدولة الغنية و الفقيرة، و الدول النامية أو السائرة في طريق النمو..فماهو مؤشر التنمية ؟ و كيف يتم احتسابه؟وما هي مكانة المغرب حسب هذا المؤشر؟

### 1 - يعكس مؤشر التنمية مستوى التطور الاجتماعي في الدولة :

\*مؤشر التنمية البشرية هو مقياس مركبي لقياس التنمية البشرية بناء على ثلاث مؤشرات أساسية هي: الدخل الفردي ، و مستوى التمدرس، و أمل الحياة، و يصنف المؤشر إلى ثلاثة أصناف هي: مؤشر عالي: (0.84 فأكثر)، و مؤشر متوسط ( ما بين 0.5 و 0.7 ) و مؤشر ضعيف ( 0.49 فأقل )

\* يمكن التعرف على مؤشر التنمية على الوقوف على سلبيات و إيجابيات سياسات التنمية الاقتصادية و الاجتماعية

### 2 - عرف مؤشر التنمية تطورا في المغرب :

السنوات	1980	1985	1990	1995	2001
بالمغرب مستوى مؤشر التنمية البشرية	0.47	0.50	0.53	0.56	0.60

\* يلاحظ من الجدول أن المؤشر عرف تطورا إيجابيا ، و يرجع هذا التطور إلى التقدم الذي عرفه مستوى التمدرس إذ ارتفعت النسبة من **55.8%** سنة **1991** بالنسبة للإبتدائي إلى **90%** سنة **2001** كما انخفضت نسبة الأمية ...  
\* و من مظاهر التطور أيضا ارتفاع نسبة التأطير الطبي و انتقالها من طبيب لكل **4354** مواطن سنة **1991** إلى طبيب لكل **1038** مواطن

## تنظيم المجال الفلاحي و الصيد البحري بالمغرب إرغامات الطبيعة و مشاكل التنظيم و التسويق

### مقدمة :

تحتل الفلاحة و الصيد البحري مكانة متميزة في الإقتصاد المغربي لأنها تساهم ب: **14%** من الناتج الداخلي الإجمالي كما تشغل **45%** من السكان النشيطين و مع ذلك فإن الفلاحة لا تكفي لسد حاجيات البلاد في حين يعاني الصيد البحري من مشاكل التسويق. فما هي مظاهر و مشاكل الفلاحة و الصيد البحري بالمغرب؟

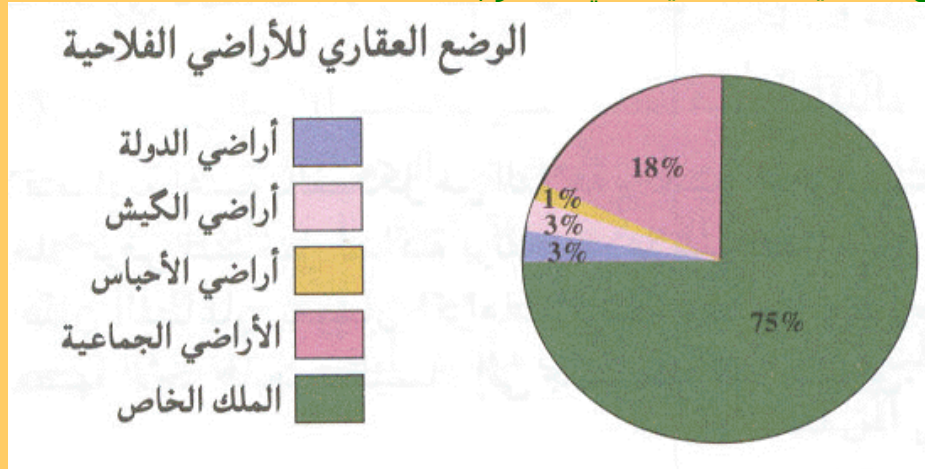
### 1 - تخضع الفلاحة في المغرب لعدة عوامل:

#### أ - تتحكم الظروف الطبيعية في تذبذب الإنتاج الفلاحي في المغرب:

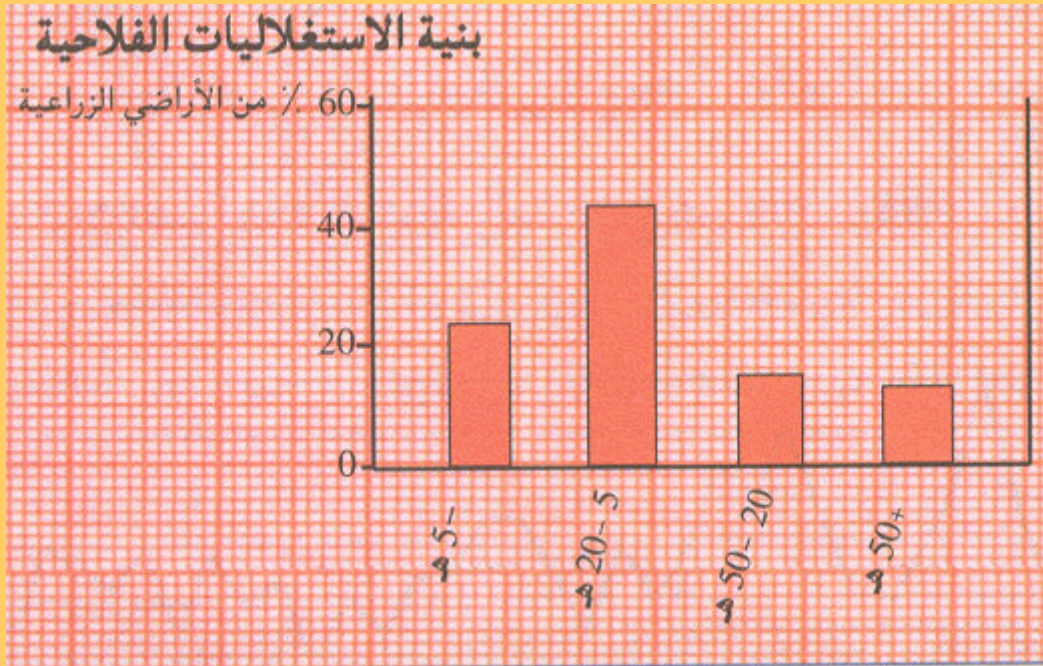
\* يلاحظ من المبيان أن نسبة الأراضي الصالحة للزراعة لا تتعدى **13%** لقلة السهول و

اتساع مساحة الصحراء إضافة إلى أن كميات التساقطات في المناطق الرطبة تختلف من سنة لأخرى ، كما أن تعاقب فترات الجفاف أدت إلى انخفاض مساحة المراعي و تسببت في ضعف الإنتاج الحيواني و الدواجن و يلاحظ أن الأمطار العنيفة تسبب انجراف التربة.

**ب - تنوع الملكيات الفلاحية في المغرب:**



\* تتكون الأراضي الفلاحية من عدة أنواع من الملكيات العقارية : أراضي الدولة، أراضي الكيش: أراضي الأحباس، الأراضي الجماعية، و الملك الخاص.



\* تختلف مساحات الملكيات الفلاحية : فنجد الملكيات الصغرى الأقل من 5 هكتارات و متوسطة ثم ملكيات كبرى تفوق 50 هكتار مما يؤدي إلى اختلاف في الوسائل و الأساليب

## 2 - تختلف الوسائل و الأساليب الفلاحية في المغرب :

\* نظرا لقلة التساقطات و تعاقب فترات الجفاف ضم المغرب عدة تجهيزات **هيدروفلاحية** منها السدود ، كما شجعت الدولة على استخدام الأذرع المحورية و التنقيط... في المناطق العصرية و قد نجد الآبار و الوسائل البسيطة في المناطق التقليدية

\* تتضمن الفلاحة عدة أنواع من **المنتجات** :

المزروعات النباتية : حبوب ، قطاني، خضر ، ...

إنتاجات شجرية : حوامض، موز، تفاح، ثمر، زيتون....

منتجات حيوانية: دواجن ، لحوم ، ألبان ، جلود، صوف، عسل، بيض.....

\* يلاحظ أن أسطول **الصيد** الساحلي يمثل نسبة 85 % في حين لا يقدم إلا 35.80 % مما يشير إلى أهمية الصيد في أعالي البحار ، و يصل الإنتاج إلى حوالي: 335459 طن

**3 - يعتبر التسويق من أهم المشاكل التي تواجه الفلاحة و الصيد البحري:**

\* يرتبط الإقتصاد المغربي بالخارج و خاصة الإتحاد الأوربي غير أن دخول إسبانيا و البرتغال للإتحاد جعل إنتاجهما ينافس الإنتاج المغربي و خاصة الحوامض و البواكر و تعاني الثروات السمكية من كثرة الوسطاء الدوليين و المستحوزين على 30 % من الأرباح .

## التجارة: مرآة للإقتصاد المغربي

### مقدمة :

تعتبر التجارة نشاطا أساسيا للإقتصاد المغربي لكونها تربط بين المنتجين و المستهلكين، كما تشغل حوالي **12.5%** من السكان النشيطين و تساهم ب: **19%** من الناتج الوطني الإجمالي ، فما هي مقومات التجارة المغربية؟ و كيف تعتبر مرآة للإقتصاد؟

### 1 - تركز التجارة على وسائل المواصلات:

\* إذا كانت التجارة هي عملية الربط بين مناطق الإنتاج و مناطق الاستهلاك فإن التواصل بينها يعتمد على وسائل المواصلات البرية و البحرية و الجوية.



\* يضم المغرب شبكة هامة من المواصلات، تتشكل من :

+ شبكة الطرق: ( **57300 Km** من الطرق الوطنية و الجهوية ) و ( **620 Km** من

الطرق السيارة ) و تساهم بنقل **75%** من البضائع

+ السكك الحديدية : ( **470 Km** من السكك المزدوجة ) و ( **1537 Km** سكة منفردة

تمثل المكهربة منها **66%** ) و لا تساهم في نقل البضائع إلا ب: **25%**

+ و تمثل المواصلات البحرية معظم التجارة الخارجية

### 2 - تمر التجارة الداخلية بعدة مراحل :

\* تقطع البضائع قبل وصولها من المنتج إلى المستهلك عدة مراحل منها : التجارة بالجملة ، التجارة بنصف الجملة، التجارة بالتقسيط و الباعة المتجولون ، و قد تتم إما في المساحات الكبرى ( الأسواق الممتازة ) أو الأسواق الأسبوعية أو القيساريات، أو دكاكين البقالة في الأحياء..

### 3 - يعرف الميزان التجاري المغربي عجزا:

\* تعتمد التجارة الخارجية على الواردات و الصادرات

\* تتكون الواردات المغربية حسب الوزن من : طاقة ( **43.8%** ) و مواد غذائية ( **21.78%** )

\* أما الصادرات فتشمل: المواد الخامة ( **63.83%** ) و أنصاف المنتجات ( **22.22%** )

\*- و يلاحظ أن وزن الصادرات يفوق وزن الواردات في حين أن قيمة الصادرات أقل من قيمة الواردات مما يسبب العجز في الميزان التجاري .

## السياحة بالمغرب



## و مستلزمات التطور

### مقدمة :

يراهن المغرب على جلب 10 ملايين سائح في أفق سنة 2010 ، فما هي مؤهلات السياحة المغربية؟ و كيف يمكن بلوغ هذا الرهان؟  
**1 - بتوفر المغرب على عدة مؤهلات سياحية:**



\* يتنوع المنظر الطبيعي في المغرب حيث نجد السواحل الرملية ، و الجبال المغطاة قممها بالثلوج ، و الواحات ، و الكثبان الرملية...  
\* يشتمل المغرب على مجموعة كبيرة من الآثار التاريخية المتنوعة في عدد من المدن منها: فاس، مراكش ، الرباط، ولبلي ، و مكناس و غيرها ....  
\* يلاحظ الزائر للمغرب وجود عدة تجهيزات سياحية منها المركبات و الفنادق و المخيمات كما تتنوع وسائل المواصلات.

### 2 - تعمل الدولة على تطوير السياحة لتحقيق الرهان :

\* يحمل المغرب على نفسه مسؤولية تحقيق 10 ملايين سائح في أفق 2010 غير أن بلوغ هذا الهدف يقتضي القيام بعدة إجراءات من بينها ما يسمى بالمخطط الأزرق و الذي يعتمد تهيئة السواحل و منها على الخصوص ساحل السعيدية و خليج طنجة و خليج أكادير.  
\* المشاركة في التظاهرات و المعارض الدولية للتعريف بالمنتوج السياحي المغربي.  
\* تنظيم المهرجانات الرياضية، الثقافية ، المواسم ، الإعلان اعتمادا على وسائل الإعلام و السفارات و وكالات الأسفار و غيرها ، و تشجيع جلب الإستثمارات .  
\* البحث عن أسواق جديدة لمنتوجنا السياحي خاصة بين الدول المصدرة للسياح

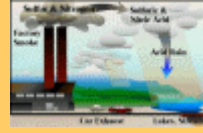


## قضايا تعيق التنمية المستدامة بالمغرب

### مقدمة :

رغم ما عرفه المغرب من تطور في مجالات متعددة، فإن التنمية المستدامة تصطدم بعدة عراقيل منها ما هو بشري ، و ما هو طبيعي . فما هو مدلول التنمية المستدامة؟ و ما هي القضايا التي تعيق التنمية في المغرب؟ وكيف يعمل المغرب على مواجهتها؟

### 1 - تعاني البيئة من عدة اختلالات :



\* التنمية المستدامة : هي ضمان تدبير مسؤول للموارد التي تتوفر عليها البلاد بشكل يسمح بالمحافظة على مصالح الأجيال القادمة و الإستجابة لحاجيات الأجيال الحالية .

\* تعاني التنمية في المغرب من عدة مشاكل منها الطبيعية كالمناخ متذبذب ، و قلة السهول ، مع الإرتفاع الكبير في عدد السكان ، مما أدى إلى اتساع قاعدة الفقر . و انتشار التلوث و التصحر و ثقب الأوزون و غيرها من الآفات...

\* يساهم الإستغلال المفرط للثروات الطبيعية في استنزافها كاجتثاث الغابة مثلا ، ارتفاع الساكنة الحضرية يؤدي إلى ظهور أحياء الصفيح ، و البطالة، و تشويه منظر المدينة، و توسعها على حساب الأراضي الفلاحية...

\* تزايد السكان يساهم في ضعف الإستفادة من التغطية الصحية و التعليم..

**2 - يعمل المغرب على تجاوز الصعوبات التي تعيق التنمية :**

مجموع	قرويون	حضرين	الفقر نسبة السكان دون عتبة
13.1 %	18 %	7.6 %	1990/1991
19 %	27 %	12 %	1998 / 1999



\* يلاحظ من الجدول أن قاعدة الفقر تتسع مما يؤكد الصعوبات التي تعرقل التنمية فاندفعت الدولة للتقليل من معظم العراقيل فارتفعت مؤشرات الخدمات الصحية كما انخفضت نسبة الأمية من **65 %** سنة **1982** إلى **48 %** سنة **2001** ثم **35 %** سنة **2004** و ينتظر انخفاضها إلى **20 %** سنة **2010** لتصل إلى **0 %** سنة **2015** .  
 \* وصلت مساحة التشجير **502358** هكتار خلال الموسم ( **1996 / 1997** ) و الهدف لبلوغ **1.5** مليون هكتار خلال سنة **2025**  
 \* يسعى المغرب إلى تنفيذ سياسة التغطية الصحية الإلزامية و تعميم التعليم و مواجهة الخصاص في التجهيزات الطرقية لفك العزلة على العالم القروي إضافة إلى ولوج الخدمات الإجتماعية و الإدارية و تقليص حوادث السير .  
 \* تنهج الدولة سياسة تعزيز الشراكات مع منظمات المجتمع المدني لمواجهة تحديات التنمية المستدامة للسكان.  
 \* أعلن جلالة الملك محمد السادس يوم **18 ماي 2005** عن الشروع في تنفيذ البرنامج الوطني للتنمية البشرية لمواجهة الفقر و التهميش و العزلة التي تعاني منها عدة مناطق مغربية...

2001	1995	1990	1985	1980	السنوات
0.60	0.56	0.53	0.50	0.47	بالمغرب مسنوي مؤشر التنمية البشرية